

令和6年6月吉日

川路地区の皆様へ

川路まちづくり委員会
会長 中島 良彦

移住促進リーフレット「川路里山暮らし図鑑」の配付とお願い

川路地区の皆様におかれましては、益々ご健勝のこととお慶び申し上げます。

昨年配布させていただきました「第2次川路基本構想」検討の中で、目指す川路の人口規模を2,000人、小学校の一クラスの児童数を20人と決めました。令和6年の川路小学校の入学児童は22人となり、全校児童数は目標の120人を超えて121人となることが出来ました。

ところが既にご存知のように、令和4年に川路で生まれたお子さんは3人という大変な事態が発生しております。4年後の川路小学校入学までに、せめて後7人増やして、一クラス10人にしたいと「若い世帯移住促進委員会」を立ち上げ、先ず移住促進のためのリーフレットを作成しました。委員には川路保育園の保護者会の役員の皆様をお願いし、若い感性で素晴らしいリーフレットを作ってくださいました。これから川路出身の皆様にお配りしたり、不動産、建築業者の皆さんを通じて移住を検討している方にお配りしたいと考えております。

そこで皆様にお願ひがあります。今回お配りしましたリーフレットは皆様に見ていただくためのリーフレットではなく、お知り合いに配っていただくためのリーフレットです。

子供さんの通学のため電車の便が良いところに家を新築したいと移住を検討している知人、飯田に勤めているが郊外の環境の良い地域で子育てを希望されている知人、両親のいる実家と勤め先の間で家を建てて、土日は実家に戻って両親の世話をしたいと考えている知人などいらっしゃいましたら、是非このリーフレットをお渡ししたいと思ひます。足りない場合は、川路自治振興センターにしっかり用意してありますのでお持ちください。

令和10年の川路小学校新入生が10人以上になりますように、皆様のご協力を宜しくお願ひ申し上げます。



校長室だより 5月号

文責 校長 松岡 香代子

気候の変化が激しかった5月でしたが、子ども達は元気に登校してきてくれています。さまざまな行事も予定通り実施できています。5月の川路小学校の様子をお知らせします。

交通安全教室

4月26日に実施しました。交通安全指導員の方やPTAの皆さんにご協力いただき、低学年は道路での歩行訓練、高学年は学校周辺や校庭での自転車走行訓練を行いました。自転車の正しいブレーキのかけ方や歩行での安全確認など、普段の生活でも意識して欲しいです。



防災訓練・引き渡し訓練

5月2日、地震を想定した防災訓練にあわせ引き渡し訓練を実施しました。緊急放送での避難指示後、全校が体育館に集まりました。緊急メールをうけて迎えに来た保護者の方を引渡しカードで確認しながら児童を引き渡しました。5月末には実際に大雨のため下校が早まり、迎えにみえた保護者に児童を引き渡すこともあり、いつおこるかわからない災害への対応を常に心がけていきたいと思っています。

情報モラル教育講演会

5月7日、セーフティネット総合研究所の南澤信之先生をお招きして、インターネットの正しい利用の仕方ややってはいけないことについてのお話をお聞きました。「きまりを守ることは自分を守ること」「ネット上であっても普段の生活と同じように相手はどう感じるかを考えることが大事」など、ネットだけでなくよりよい人間関係を築くためにも大切なお話でした。子ども達は昨年聞いたお話もしっかり覚えていて、南澤先生が感心しておられました。






はつらつ運動塾のお知らせ

いつまでも元気であるために、足腰を丈夫にし、転びにくい体をつくりましょう。「はつらつ運動塾」では、65歳以上を対象に、体操・ヨガ・ポールウォーキングの3教室を開催します。

筋力アップや姿勢改善、バランス能力の低下を予防することが期待できます。

皆様のご参加をお待ちしております。お気軽にお問い合わせください。

講座名	期日	時間	場所	定員
はつらつ体操教室 	6月19日～12月11日 第1・3・5 水曜 (全12回)	9:30～ 11:30	伊賀良公民館	25人
ポールウォーキング 教室 	6月26日～12月4日 第2・4 水曜 (全12回)	9:30～ 11:30	羽場公民館	25人
はつらつヨガ教室 	6月28日～12月13日 第2・4 金曜 (全12回)	9:30～ 11:30	竜丘公民館	25人

★ お申込み期限 令和6年7月10日(水)まで ★

(お申込みされた方には、通知をお送り致します。)

【お申し込み先】

(公社)飯田広域シルバー人材センター ☎ 22-8690

【お問い合わせ先】

飯田市役所 長寿支援課 基幹包括支援センター係 ☎ 22-4511 内線5758

小さくて
大きな冒険は、
バス旅から。



Googleマップで
停留所・時刻が
カンタン検索できるよう
になりました!



初めてのバス乗り
体験パンフレットは
こちらをご覧ください。

<https://kk.minami.nagano.jp/guide/download/>



対応している
路線については
こちらから。

<https://kk.minami.nagano.jp/2302/>



南信州の
バス情報

<http://kk.minami.nagano.jp>



X(旧Twitter)でも
情報配信中

<http://twitter.com/minamikotu>

発行者の案内

南信州地域交通問題協議会

南信州広域連合 事務局

飯田市追手町2-678 長野県飯田合同庁舎内

モニター特典として
地域ポイント
最大1,500P
進呈します

飯田市

地域ポイント付与による地域通貨実証実験事業



モニター募集

飯田市では今年度、地域ポイント付与による地域通貨実証実験を実施します。
モニター調査によって、具体的な意見や感想、提案等を伺い、地域内経済循環及びコミュニティ活性化に向けた効果検証につなげます。ぜひ、ご応募ください。

応募期間

令和6年6月11日(火)～23日(日)

応募条件

※以下すべてを満たすこと

- ①18歳以上(令和6年7月1日時点)の飯田市民であること
- ②地域ポイントを付与する市事業へ可能な範囲で参加できること
- ③定期的なアンケート調査等(ウェブのみ)にご協力いただける方

活動期間

実証実験期間中(7月1日から12月31日)

活動内容

- ①地域ポイントを付与する市事業への参加
※詳細は市ウェブサイトをご確認ください。
- ②定期的なアンケート調査(2カ月に1回程度)への回答

応募方法

ウェブのみ(ながの電子申請サービス)

【応募フォーム】



募集人数

10人程度
※応募多数の場合は、選考あり

結果通知

モニターとして活動いただく方には、
応募の際に記載いただいたメールアドレスへ
通知します。

【市ウェブサイト】





ブルーベリー通信 R6 夏号

令和 6 年 6 月発行

NPO 法人飯田ブルーベリー振興会

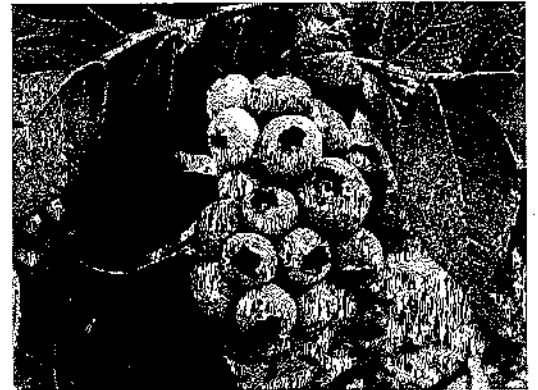
理事長 清水 實 飯田市川路 1843-1

事務局 TEL 080-5109-3652

Web で見るとは QR コード又は [ブルーベリー通信](#) で検索

ハイブッシュブルーベリーとラビットアイブルーベリーの違いを理解して下さい。

大きな違いがあり、魚で言うとサバとサケぐらいの違いがあります。果実の味と木の植栽方法に違いが大きく、遺伝情報を持つ染色体はハイブッシュ（右の写真）は4倍体、ラビットアイ（下の写真）は6倍体です。



東京に住んでいる私の知人に、ブリジッタというハイブッシュブルーベリーを送ったところ、とても美味しいという返事が返ってきました。東京近郊の観光農園ではラビットアイ

（以下 RE という）が多いようで、ハイブッシュ（以下 HB という）の味を知らないようでした。

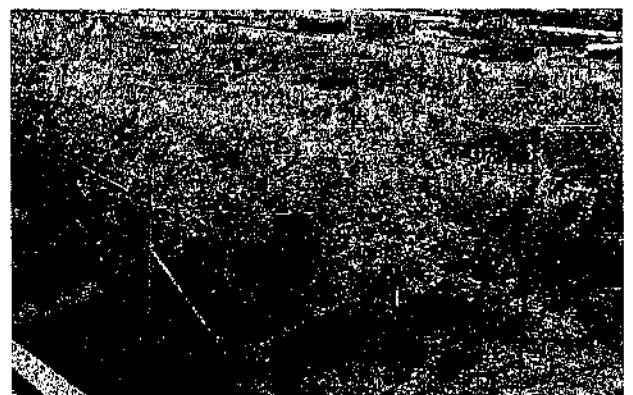
私の農園でも両者を栽培していますが、HB のブリジッタの収穫が終了すると、RE のブライトウェル、タイタンの収穫が始まります。その時期に食べると味の違いにびっくりします。果実の成る時期は HB が 6 月～7 月上旬で、RE は 7 月上旬～9 月上旬

です。また、HB は 1 品種でも実が成りますが、RE は 2 品種以上植えないと実がなりません。

植栽方法にも大きな違いがあります。RE の植栽は簡単ですが、HB は違います。ピートモスを 40～50L 位使用しないと育ちません。HB の根の張り方は深さ約 20cm くらいで横に伸びますが、RE は更に縦に深く根が伸びますので乾燥に強いです。また、HB は寒冷地向け、RE は温暖地向けです。両者を比較して述べるには紙面が足りませんので以上とします。植え付けの詳細は、過去のブルーベリー通信をご覧ください。

最近、長野県のブルーベリー生産量が少なくなっていますが、HB の多い地区ですから残念に思っています。RE は子供たちの夏休みシーズンとも重なり、その観光農園のお客さんが増えているようですが、HB の味を多くの皆さんに楽しんでもらいたいと思っています。

農園の後継者を探しています。右下の写真に示す農園です。私の農園は数か所に分かれています。この農園は約 10 年前に始めた農園です。HB と RE の両者を栽培しており、栽培年数から考えると今が最盛期となっております。私が高齢になってきましたので他の方に引き継ぎたいと思っています。



栽培品種は HB が 54 本、RE が 60 本です。HB を接木している部分もあります。

HB の品種はニューハノーバー、ブルークロップ、ブリジッタ、ダロー、コビル、ブルーチップです。

RE の品種はブライトウェル、オンズロー、メンデイト、デライト、バルドウィン、ホームベル、ティフブルーです。詳細は上記の事務局までお問い合わせ下さい。

ちょっと一息

天龍峡の魅力発信サイトを
QR コードでご覧下さい。

又は [あいらぶ天龍峡](#) で検索

