

【春めき桜】 施肥・胴吹き枝剪定 そして 観桜会 開催

3月10日（日）、天竜川河川敷環境整備（第29号記載）の後、まちづくり委員会役員による春めき桜の施肥、胴吹き枝の剪定作業を行ったので、その様子を報告します。

春めき桜はまちづくり委員会の先輩方が、早咲き桜として有名な神奈川県南足柄市から2回に亘って合計約150本の苗木を頂き、企業の皆さんにも一部お配りして育ててきた桜とのこと。

春めき桜は、川路の数か所に植樹されています。

①～⑥の写真を見て、どこか分かりますか？

答えは裏面をご覧ください



春めき桜の横には、植樹記念の碑がありました。



この庭には二本の春めき桜がありました。役員の方で施肥・剪定を行いました。

川路の一等地？
駅が見えます。



ここにも二本ありました。奥にブランコが見えます！

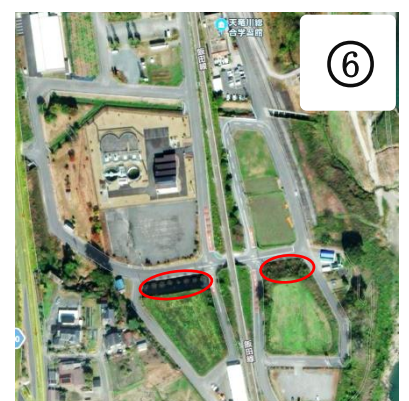


大きな工場の隣です。
広い空き地の両隣？

3月15日（金）の観桜会
春めき桜はつぼみでしたが
数日後には開花しました！



かわらんべの近くで、良く手入れされた春めき桜は毎年見事な花を咲かせます。



【メガソーラいいだ見学施設】撤去？ 有効活用？

川路地区は、令和4年11月に脱炭素先行地域として環境省から選定を受け、現在は、城山にある「メガソーラいいだ」と新設する蓄電設備で「地域マイクログリッド」を構築しようとしています。

そんな中、「メガソーラいいだ見学施設」の役目は終わったので、撤去したい。との説明が飯田市からありました。しかし、地元の意向を伝えたところ、残してもらえらることとなりました。まちづくり委員会では、「城山公園」として焼き肉広場、子どもが遊べる広場等、有効活用案を検討する予定です。

◆◆メガソーラいいだ見学施設は、「おひさまの丘」って呼んでね◆◆

① 現状は？

- ・飯田市が管理している施設です。よって、維持管理は飯田市が行っています。
- ・施設老朽（床板腐食）➡床板張替：3月末完了
- ・川路保育園、おむすび保育園の散歩コースになっており今後も継続して利用したいとの要望です。
- ・施設からの眺望を遮る立木があり、5月に伐採予定です。



薄く雪化粧した「おひさまの丘」

② 今後は？

- ・川路から有効活用（案）を提案できます。

※※こんな案もあります※※

- ・保育園、おむすび保育園の散歩コース+子供の遊べる広場？
- ・城山公園として焼き肉広場？
- ・天竜川と星空を望むナイトスポット？
- ・キャンプはできない？



川路の盛土は、この城山土取場から搬出

これ以外にも皆さんのアイデア、夢のある提案をいただきたいです。まちづくり委員会へお寄せください！

③ 施設（おひさまの丘）の環境（有効活用（案）を考えるとときの参考に！）

- ・駐車場、水洗トイレ、水道（井戸水で飲用可能か未確認）があります。
- ・電気の契約は止まります。必要に応じて、発電機等の利用は可？
- ・施設は木製。今回、床板が腐食していたので、飯田市で修理しました。



- ・施設への遊歩道除草作業は昨年からは飯田市のゼロカーボンシティ推進課とまちづくり役員によって行いました。

◆まだ現地に行ったことがない方は、是非、川路保育園の子ども達の散歩コースを楽しんでみてください。

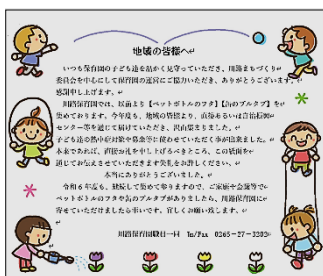


メガソーラ入り口から施設を望む



駐車場には水洗トイレがあります

【川路保育園からお礼状】をいただきました。



川路保育園（宮崎千保子 園長）から、地域の皆様からいただいた【ペットボトルのフタ】【缶のプルタブ】を子ども達の熱中症対策や募金等にに使わせていただいたと、丁寧なお礼状をいただきました。

◆これからも、継続して集めるとのことですので【ペットボトルのフタ】【缶のプルタブ】を川路保育園に届けましょう！（自治振興センターへ届けてもOK）



◆写真 ①～⑥の答え◆ 春めき桜は川路地域内に9ヶ所あります（企業管理の桜を除いて）

- ① 川路保育園入口 ② 竜峡中学校 ③ 川路小学校 ④ 川路駅前公園
- ⑤ 土地管理組合駐車場の両側 ⑥ 幾島館跡地法面&川路浄化センター横の法面

